



Des projets autour de l'accompagnement de la vie affective et sexuelle des jeunes ou encore de la lutte contre les discriminations ... au sein des établissements scolaires

Paroles de professionnels

J'ai peur que si je laisse à voir quelque chose de moi, d'intime, de privé... les jeunes l'utilisent... comment me préserver de cela ? Je suis là pour faire cours et c'est tout... cela me fait peur...

Est-ce réellement à nous (enseignants) de parler de sexualité à des jeunes que nous rencontrons au quotidien ?

Je ne souhaite pas entendre les représentations de mes élèves...

Comment ne pas dire ce que l'on pense... ? Ce que disent les jeunes m'e fait violence !

Ils ont des idées reçues sur les métiers réservés aux filles... comment faire ?

Est-ce à nous de gérer les situations de discriminations ? Cela a toujours existé... ils vont se débrouiller...

Une infirmière scolaire : « est-ce à nous de faire cela, je ne me sens pas de parler de fellation, de masturbation... »



Je vois bien que certains jeunes sont en souffrance mais comment faire s'ils refusent d'en parler ?

J'entends bien les représentations de certains garçons : filles faciles = pute... Que faire ?

A quel moment peut-on ou non conseiller un jeune sur son orientation sexuelle ?

Comment aider les ados par rapport à leur demande sans aller à l'encontre de l'éthique familiale dans laquelle ils sont élevés ?



S'inscrire dans une démarche



Un regard ... une parole ... des mots... et des fois plus...

Sommaire

- Paroles de professionnels 1
- Une démarche 1
- Ce que propose Estimi'... 2
- Construction d'un cadre 2
- Formation 2
- Actions, outils 3
- Financement du projet 4
- Documentation 4

Association Estimi'

Association nationale loi 1901
11, square de l'Eau vive
94000 - Créteil (France)
<http://www.estim-asso.org>
mél. : contact@estim-asso.org
Tél. : 06 08 75 21 64

Malgré que l'on parle de vie affective et sexuelle avec les jeunes, ou encore des dangers de la violence, du harcèlement depuis quelques années, ces sujets sont encore nouveaux pour un grand nombre de professionnels, voire « tabou »...

Il existe des résistances, mais aussi des volontés de bouger, de s'approprier des savoir-faire... avec des forts points de divergence et plein de questionnements sur leur place, leur rôle, leurs responsabilités, l'implication de l'institution...

Il est donc nécessaire de libérer la parole des professionnels sur ce sujet avant de lancer tout projet en direction des jeunes.

Toute équipe pédagogique ayant la volonté de s'approprier le sujet devra tendre à se doter d'un cadre de référence pour sécuriser autant les professionnels que les jeunes.

Accompagner la vie affective et sexuelle des jeunes ou encore aborder avec eux les violences liées aux discriminations, c'est mesurer la vulnérabilité des jeunes, leur donner les clés de la relation de soi à soi, de soi aux autres et de soi à l'autre, l'autre dans une relation privilégiée...

C'est une démarche qui prend en compte : l'estime de soi, la compréhension de ce qui se joue dans une relation, une compréhension de son corps, du corps de l'autre, une compréhension de la loi, des codes sociaux, une mesure de la prise de risque, un savoir être, un savoir qui engage une responsabilité !



Ce que propose l'association Estim'...

L'association Estim' intervient depuis de nombreuses années auprès des jeunes de l'Éducation nationale que cela soit en école primaire, au collège, au lycée ou encore dans les grandes écoles.

Aborder de la vie affective et sexuelle des jeunes ou encore la violence qui se vit à travers les discriminations, le harcèlement n'est pas simple ! Ces sujets se heurtent aux représentations sociales, historiques, culturelles, voire religieuses de chaque personnels de l'établissement, de chaque enfant, adolescent-e ou jeune. Et donc il est nécessaire qu'il y ait une démarche collective des personnels qui pose un cadre réfléchi et accepté par les professionnels pour que les jeunes puissent sentir un cadre contenant.

Souvent, les jeunes bénéficient d'une intervention d'un partenaire extérieur sans qu'il y ai une implication des adultes de l'établissement, peu ou pas de reprise avec les jeunes des questions soulevées par ces interventions. Cependant, ces sujets se vivent au quotidien au fil des jours et donc bien au-delà des interventions, d'où la nécessité que des adultes soient formés pour prendre le temps d'échanger avec les jeunes sur ces sujets... C'est dans le dialogue avec des adultes de confiance que les jeunes évolueront dans leurs représentations, la gestion de leur violence.

Dans le cadre de l'accompagnement des jeunes sur ces sujets sensibles, l'association Estim' propose une démarche « projet » qui se découpe en trois séquences.

Ces trois séquences sont les suivantes :

♦ ***accompagnement d'une réflexion et de la rédaction d'un projet évolutif et global pour les jeunes accueillis dans l'établissement ... et correspondant aux différentes étapes d'évolution d'un enfant, d'un ado, d'un jeune...***

- une démarche d'établissement ... à partir d'un constat partagé et de priorités,
- une démarche qui touche à des thématiques subjectives telles que le respect, le rapport de soi à soi, de soi aux autres, la construction des valeurs, le processus de discrimination, les différences sexuées, les espaces tant publics que privés, le rapport aux corps, la construction des valeurs, comment parler de sexualité, ... thématiques à retenir avec l'équipe,
- quelles actions vont être mises en œuvre : comment ? avec quels jeunes (âge, niveau de compréhension, ...) ? sur quels critères ?
- quelle évaluation ?

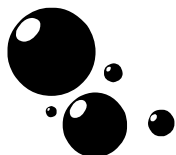
L'association Estim' accompagne le temps nécessaire l'établissement qui s'engage dans cette démarche et réalise avec elle, les évaluations programmées lors du premier travail du comité de pilotage.

Cette étape, se réalise avec le groupe de professionnels qui souhaite s'impliquer dans le projet, groupe composé de professionnels de différents corps de métiers de l'établissement : chef d'établissement, Cpe, infirmière scolaire, assistante sociale, assistants d'éducation, enseignants, personnels administratifs, ou encore personnels d'entretien....

Cette étape demande environ 1 à 2 séances de travail, suivant le rythme du groupe à raison d'une séance toutes les 2 à 3 semaines sur 2h30 environ.

Les missions de ce groupe sont :

- *réfléchir et proposer une trame écrite d'un cadre d'intervention à l'ensemble de l'établissement,*
- *faire le lien avec les professionnels pour faire avancer une réflexion collective sur la thématique retenue : l'accompagnement de la vie affective et sexuelle, ou encore la lutte contre les discriminations, la violence, le harcèlement, thème qui va interroger le fonctionnement éducatif de l'établissement,*
- *garant de la démarche, il aura :*
 - *à veiller à la mise en œuvre, suivre la réalisation du projet,*
 - *à mettre en œuvre, en temps et heure, une évaluation.*





◆ **formation des professionnels**

- la formation des professionnels, c'est une action du projet,
- tous les personnels ne sont pas forcément formés, mais cependant, on peut venir à la formation pour comprendre la démarche et se questionner, faire équipe ..., aborder un sujet dont on n'a pas l'habitude de parler, apprendre...,

La formation, c'est un temps pour réfléchir, apprendre, comprendre, et avoir une culture commune avec d'autres professionnels, acquérir un savoir-faire, un savoir-être..

Chaque formation accueille de 8 à 15 personnes maximum. Elle se découpe en 5 à 6 séances suivant les groupes, le rythme est à raison d'une séance toutes les 2 à 3 semaines sur 2h00 (Il peut être trouvé d'autres adaptations suivant l'établissement, son éloignement, son fonctionnement...).

Le contenu de la formation :

- *un questionnement sur ses propres représentations, que met-on en œuvre dans nos rapports avec les jeunes ?*
- *une compréhension de ce qu'est la construction humaine, avec des questionnements sur les rapports humains, qu'est qu'un homme, une femme, comment se construit nos représentations ? Les postures de violences, comment elles fonctionnent...*
- *qu'est-ce que c'est un adolescent ? Quelles sont ses perceptions, questions en rapport avec sa vie affective et sexuelle ? Ses rapports aux autres...*
- *comment se décline et se vit : les différences, la vie affective, voire sexuelle,*
- *un questionnement sur sexualité et culture, sexualité et religions, sexualité et lois*
- *des mises en situation pour questionner son approche pédagogique du sujet,*

◆ **accompagnement des professionnels dans la mise en œuvre d'actions concrètes auprès des jeunes avec des interventions en classe**

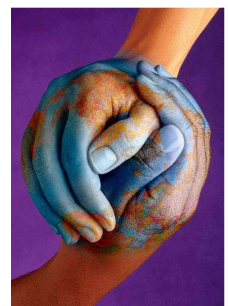
- un temps d'observation avec la participation des personnels formés aux interventions réalisées par des membres d'Estim' auprès des jeunes,
- un temps de reprise, d'analyse,
- un temps de co-animation personnels formés et membres d'Estim' auprès des jeunes,
- une aide à la création de modules, d'outils d'animation, de temps spécifiques pour aborder ces sujets avec les jeunes (dans différentes matières, groupes de paroles, café philo, stand sur une journée banalisée....)

La formation aura donné des idées de comment faire, cependant d'un établissement à l'autre, ce n'est pas le même public qui est accueilli.

Il est donc nécessaire d'adapter les actions suivant les niveaux de compréhension du public (niveau de classe visé..) du mode de fonctionnement de l'établissement.

Pour la mise en œuvre, l'association propose un accompagnement à la création d'outils adaptés au public accueilli, comme par exemple la création d'animation, de jeux sur les stéréotypes sexués autour de l'orientation professionnelle...

L'association Estim' intervient pour l'ensemble de la démarche. C'est un tout, qui peut difficilement être morcelée... on ne peut choisir tel ou tel élément. C'est un tout qui se tient et qui est garant d'une démarche pérenne. Par contre, il est possible d'adapter le rythme, les durées pour minimiser les déplacements suivant l'organisation de l'établissement.





Financement du projet...

L'association Estim' ne reçoit pas ou très peu de subvention. C'est une association relevant de la loi de 1901, à but non lucratif, qui est composée de bénévoles formé-es et compétent-es (agrée Education nationale).

Cependant, pour assurer une pérennité à l'association, il est demandé aux établissements de financer les frais de fonctionnement : déplacements, documentation, frais administratifs (istance x prix du km -> 0,50€/km tarif fiscal) + 30€ par séquence de travail),

- tout projet, fera l'objet d'une convention avec l'organisme demandeur,
- un devis peut être réalisé sur demande.

Documentation...

Lutte contre les discriminations

- <http://www.education.gouv.fr/cid27781/lutte-contre-l-homophobie.html>

Education à la sexualité

- <http://eduscol.education.fr/cid46850/ressources-nationales.html#documents>

Circulaire n°2003-027 du 17 février 2003

- <http://www.education.gouv.fr/botexte/bo030227/MENE0300322C.htm>

Harcèlement à l'école

- <http://www.agircontreleharcelementalecole.gouv.fr/>
- <http://www.education.gouv.fr/cid75274/agir-contre-le-harcèlement-a-l-ecole.html>

Qu'est-ce qu'en disent les professionnels qui se sont engagés dans cette voie ?

Si les délégués de classe d'un collège disent en conseil de classe « cela change l'ambiance de la classe » ! Dans ce même établissement les adultes reconnaissent avoir de meilleurs contacts avec les jeunes... des jeunes sont venus voir la CPE pour dire qu'ils allaient mieux parce que les choses sont dites...

C'est un virage à prendre, accepter de changer de position d'enseignant à animateur de groupe de paroles... pour échanger avec les jeunes !

Dans un lycée général et professionnel accueillant un grand nombre d'élèves, trois groupes d'adultes se sont formés... « on peut en parler en nous, s'aider pour aborder les situations de harcèlement », ou encore « on s'aperçoit qu'il faut que l'on anticipe plus, c'est-à-dire oser un dialogue avec les jeunes bien en amont pour diminuer les actes discriminatoires voire, le harcèlement, c'est un changement ! »

Lister ici vos questions...

