



---

# Construire la confiance entre élèves, parents et enseignants pour un climat scolaire apaisé

---

Comment «objectiver», mesurer  
et agir sur la confiance en milieu scolaire ?

Une méthode innovante pour mesurer et développer  
la confiance en milieu scolaire et favoriser les réussites

---

# Pourquoi placer la Confiance au centre des enjeux de l'École ?

Quelle est la valeur fondatrice d'une société, permettant aux jeunes de se construire avec des bases solides leur permettant de devenir des citoyens épanouis ?

Quel est le ciment des relations entre chef d'établissement, équipes éducatives, jeunes et parents ?

Quelle est la clé de la prévention du décrochage scolaire, mais aussi de l'ouverture des champs du possible dès le plus jeune âge aux élèves à fort potentiel ?

## Les relations de confiance entre enseignant et élève sont l'une des 2 premières conditions du bien-être et de la réussite des élèves<sup>1</sup>

(John Hattie, synthèse de 800 méta-analyses sur les facteurs de réussite scolaire, univ. de Melbourne, 2009)



<sup>1</sup> Ref. conférence « La bienveillance active, levier pour un accompagnement efficace de l'élève », Christophe Marsollier, Inspecteur général de l'Éducation nationale

# Construire la confiance élèves-parents-enseignants, pour un climat scolaire apaisé



## Qu'est-ce que l'Arbre de Confiance® ?

**L'Arbre de Confiance® est un modèle** qui représente les 7 principaux facteurs constitutifs de la confiance. **Il permet de mesurer et renforcer** la confiance de manière objective et tangible, en identifiant les axes de progrès au niveau individuel, d'un groupe (enseignants, élèves, parents) ou d'un large collectif (établissement).

## Comment l'Arbre de Confiance® a-t-il été conçu ?

**L'Arbre de Confiance® est le fruit de 3 ans de Recherche & Développement** initiés en 2012 par le think tank Institut Confiances (100 contributeurs trans-disciplinaires), devenu en 2017 le département R&D de TrustInside®.

## Comment l'Arbre de Confiance® est-il utilisé à l'école ?

**L'Arbre de Confiance a été décliné sous forme d'applications Web** et mobile appelées « Baromètres de Confiance » pour mesurer et renforcer le niveau de confiance d'une personne, d'une équipe ou d'un collectif plus large.

**Des Baromètres de la Confiance** des Enseignants, des Jeunes et des Parents ont été créés à l'usage spécifique des établissements scolaires.

**Les Baromètres de Confiance à l'école** servent de support au dialogue

- entre chef d'établissement et enseignants
- entre enseignants et élèves
- entre enseignants et parents d'élèves
- entre parents et enfants

**Ils aident ainsi à libérer la parole** entre tous les acteurs de la communauté éducative, et agissent ainsi directement sur l'amélioration du climat scolaire.

## Quels sont les premiers résultats de l'utilisation de L'Arbre de Confiance® dans des établissements scolaires ?

**L'Arbre de Confiance® a été expérimenté** au Collège Robespierre de Goussainville (Val d'Oise). Les premiers résultats très probants sont décrits par la Principale du collège, Angélique Sanzé (cf. témoignage).

# Historique de l'Arbre de Confiance®



Pierre Winicki

Herman Van Rompuy



Cédric Villani



Thierry Boiron



Émile Poulat

*Pierre Winicki, président-fondateur de l'Institut Confiances & de TrustInside, Herman Van Rompuy, Président du Conseil Européen (2009-2014), Cédric Villani, mathématicien, Médaille Fields (2010), député, Thierry Boiron, Président du Conseil d'Administration, Laboratoires Boiron, Émile Poulat, sociologue et historien des religions († 2014)*

Fruit de 3 ans de R&D initiés par le *think tank* Institut Confiances à l'occasion d'un colloque au Sénat en Février 2012

100 experts & contributeurs trans-disciplinaires

6 groupes de travail thématiques :

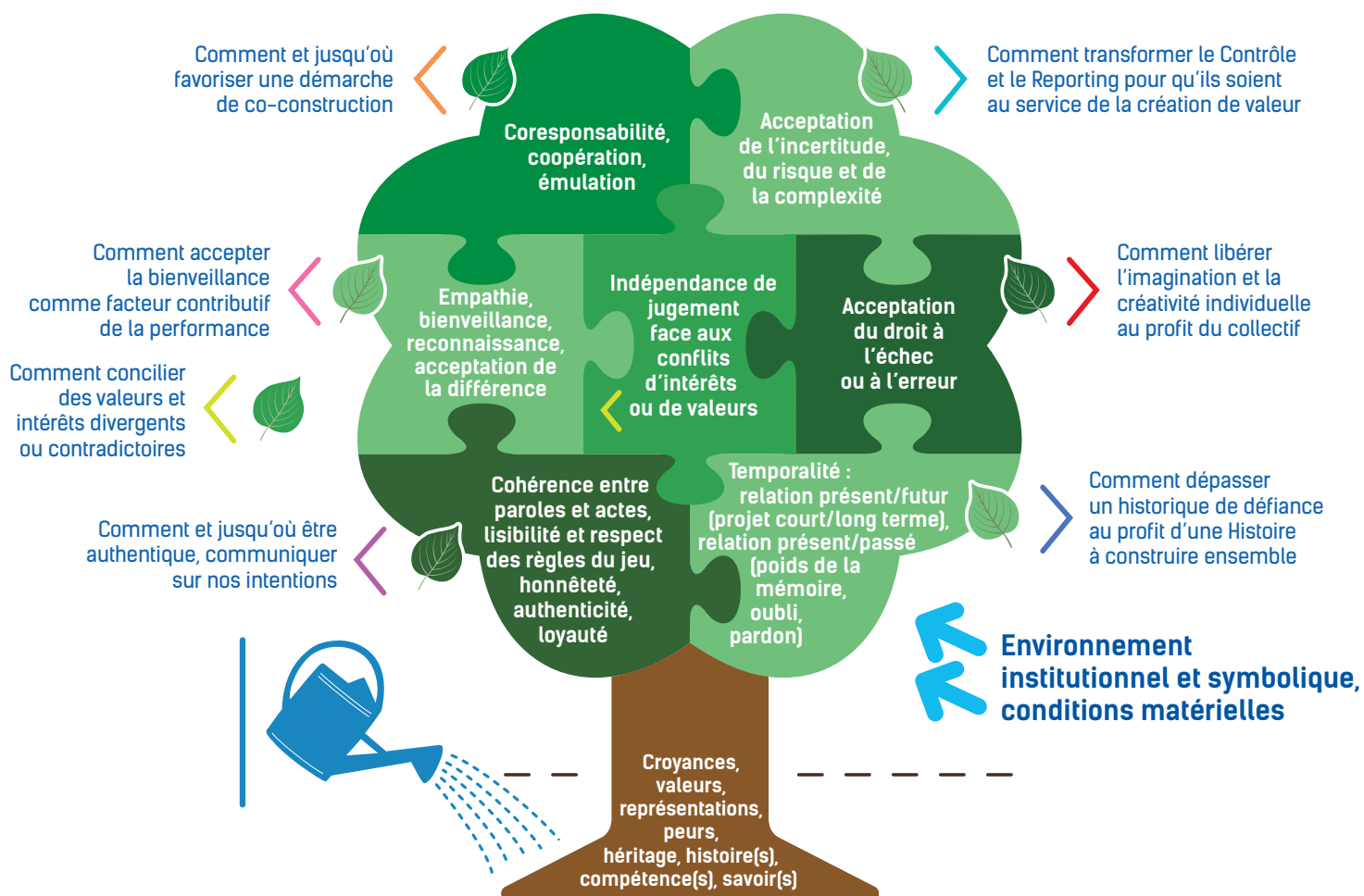
- Confiance et Gouvernants : Politiques, Médias et Citoyens
- Confiance, Management & Leadership, Évaluation, Dialogue social
- Confiance, Culture & Éducation
- Confiance, politiques de Sécurité et de Justice
- Confiance, Marchés financiers, Développement économique, Emploi
- Confiance dans la Science, Confiance dans l'Avenir

L'Arbre de Confiance® émerge comme la résultante des travaux de l'Institut Confiances en 2014.

L'Institut Confiances devient en 2017 le département R&D de Trust/Inside.

# Le modèle : L'Arbre de Confiance®

Le feuillage de l'Arbre de Confiance® composé des 7 principaux facteurs constitutifs de la confiance



Les racines de l'Arbre de Confiance® illustrant ce qui est sous-jacent, invisible, voire inconscient et qui influence les facteurs.

# Les Baromètres de Confiance à l'école : Méthode & Outils

## Exemple du Baromètre de Confiance des Jeunes (destiné à un public de collégiens et de lycéens\*)

Le jeune répond à 70 questions formulées simplement. Chaque question renvoie à l'un des 7 facteurs de l'Arbre de Confiance.

Veillez cliquer sur les feuilles de l'Arbre de Confiance

13/70

J'ai le droit de me tromper à l'école.



### Comment répondre au baromètre

Vous verrez s'afficher une série de courts textes ou affirmations. Merci d'indiquer votre niveau d'adhésion ou de désaccord en cliquant sur l'un des cinq symboles qui sont proposés :

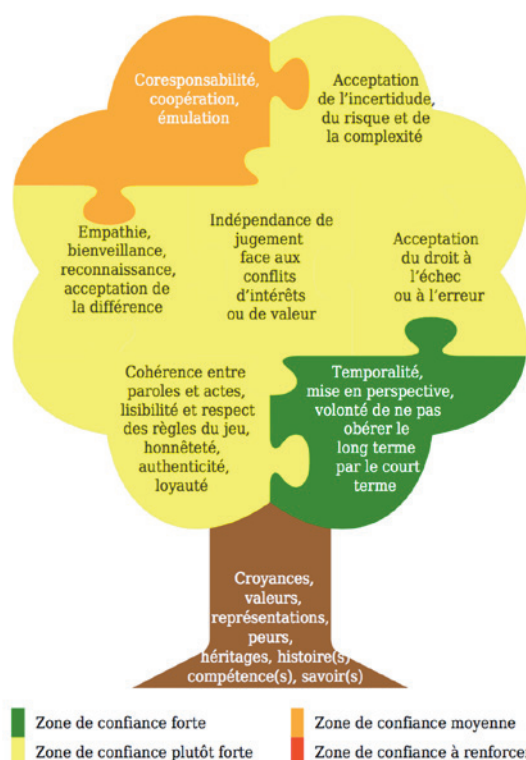
- Je suis tout à fait d'accord
- Je suis plutôt d'accord
- Je ne suis pas vraiment d'accord
- Je ne suis pas du tout d'accord
- Je ne me sens pas concerné par ce texte ou affirmation, je ne sais pas quoi répondre.

Il n'y a pas de « réponse juste » ou de « réponse fautive ». L'important est de répondre au plus près de votre ressenti, de votre expérience, de vos perceptions.

Vos réponses serviront de support à votre prochaine séance de coaching. Pour cela, nous vous proposerons à la fin de ce Baromètre d'envoyer vous-même votre dossier personnel complet à votre coach, d'un seul clic.

Mise à part cette option d'envoi à votre coach, vos réponses resteront strictement confidentielles, et ne seront en aucun cas transmises à votre hiérarchie.

Une fois le baromètre achevé, le jeune reçoit un document PDF. En 1<sup>ère</sup> page, son Arbre de Confiance® dont le feuillage est coloré selon la moyenne de ses réponses aux questions.



La suite du document reprend chacune de ses réponses.

En 1<sup>ère</sup> colonne, la couleur de la feuille correspond à sa réponse.

La 2<sup>ème</sup> colonne présente l'analyse de cette réponse sur la base du modèle de l'Arbre de Confiance®.

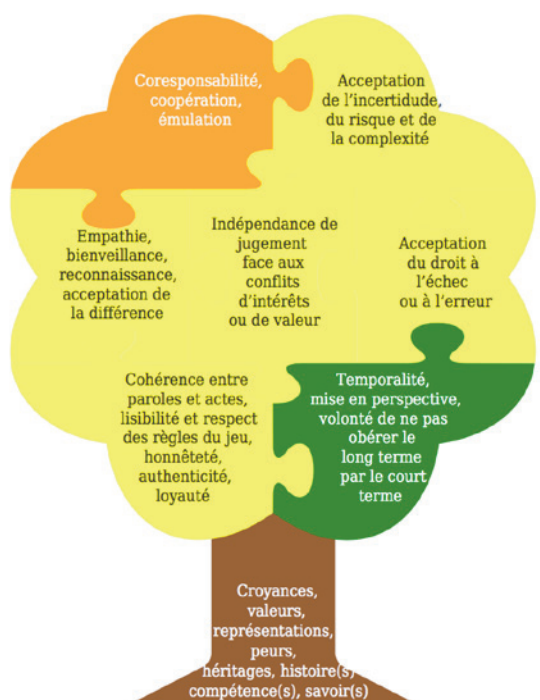
Empathie		
Je parle facilement avec tout le monde.		
Mes profs me soutiennent.		
Toujours les mêmes qui se font contrôler !		
Mes parents ne me "calculent" pas. Je "fais ma life".		
Mes amis, heureusement qu'ils sont là.		
Au sport, on est tous frère.		
Les éducateurs, ils nous comprennent.		
La laïcité permet à chacun de croire ou de ne pas croire.		
Les religions ne sont pas toutes respectées.		

Les Baromètres de Confiance constituent un puissant « catalyseur de dialogue » et d'échanges entre tous les acteurs de la communauté éducative

# Quelles utilisations des résultats des Baromètres de Confiance ?

## Baromètre de Confiance des Jeunes\*

- Support d'échange entre jeunes et enseignants, CPE, psychologues ou autres professionnels de l'établissement



- Zone de confiance forte
- Zone de confiance moyenne
- Zone de confiance plutôt forte
- Zone de confiance à renforcer

## Baromètre de Confiance des Parents

- Support d'échange entre parents
- Support de réunions de parents organisées par l'établissement

## Baromètre de Confiance des Enseignants

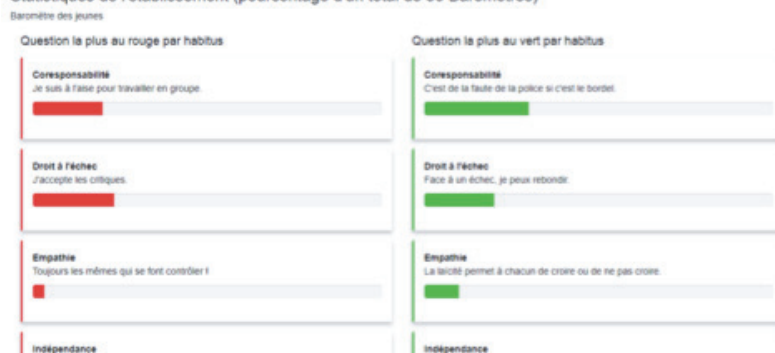
- Support d'échange de pratiques entre enseignants

	Votre choix	Notre analyse
Je m'excuse quand je me trompe.	🟢	🟢
Je reconnais mes erreurs.	🟢	🟢
Le sentiment d'injustice modifie mon investissement dans l'établissement.	🟡	🟡
Je m'investis dans l'expérimentation des nouvelles réformes.	🟡	🟡
Je suis prêt à participer à des projets inédits qui peuvent ne pas aboutir.	🟡	🟡
Je donne la parole seulement aux bons élèves.	🔴	🟢
L'erreur fait progresser.	🟢	🟢
Je prends contact avec la famille pour expliquer un geste ou des propos mal interprétés par l'élève.	🟢	🟢
Je compte sur l'aide de la famille quand je suis en difficulté avec un élève.	🟢	🟢
Je m'excuse auprès de l'agent d'entretien en cas de manquement sur le rangement de ma salle.	🟢	🟢
La vie scolaire peut parfois aider mieux que moi un élève.	🟢	🟢
Je laisse une seconde chance à une association qui n'a pas répondu à nos attentes.	🔴	🔴

## Baromètre « Confiance & Climat scolaire » pour le chef d'établissement

- Indicateurs des pistes d'amélioration du climat scolaire
- Basé sur l'agrégation des données anonymisées recueillies sur les 3 populations : jeunes, parents, enseignants

Statistiques de l'établissement (pourcentage d'un total de 30 Baromètres)



\*La version actuelle du Baromètre des Jeunes est destinée aux collégiens et aux lycéens. Une version destinée aux élèves de primaire est en cours de développement.

# Témoignages



”

*Je considère que la confiance est une valeur indispensable pour que nos jeunes se construisent avec des bases solides et deviennent des futurs citoyens épanouis.*

*Le projet de « L'Arbre de Confiance à l'école » nous aide à rétablir des relations de confiance avec les parents et redonner confiance à nos élèves concernant leur réussite au lycée et tout au long de leur vie. Il aide également à renforcer la confiance des professeurs entre eux et vis-à-vis de la Direction.*

*Intégré au projet d'établissement, cette démarche nous permet ainsi de :*

- 1) Construire une culture commune entre des acteurs pluriels, dont les équipes éducatives et les parents d'élèves.*
- 2) Aider les professionnels de l'éducation à prévenir le décrochage scolaire, et à ouvrir dès le plus jeune âge les champs du possible aux élèves à fort potentiel.*
- 3) Changer notre regard sur les enfants des banlieues.*

*Les 3 Baromètres de Confiance (élèves, parents, enseignants) aident à libérer la parole, et agissent ainsi directement sur l'amélioration du climat scolaire et la conscience de son potentiel par l'élève.*

**Angélique SANZÉ** - Principale du Collège Robespierre de Goussainville (Val d'Oise)

”

*La mise en œuvre de l'Arbre de Confiance® et des Baromètres de Confiance à l'école répond à deux enjeux majeurs : tout d'abord, en matière de climat scolaire, nous nous heurtons à des difficultés de plus en plus grandes, tant au primaire qu'au collège ou au lycée. Par ailleurs la communauté éducative dans son ensemble a besoin de reprendre confiance. Le Baromètre de Confiance nous permet d'objectiver et de visualiser les problèmes rencontrés tant à l'intérieur qu'en dehors des établissements, aussi bien du point de vue de nos enfants que de l'ensemble de la communauté éducative.*



**Bruno Brisebarre** - Président de la FCPE du Val d'Oise



”

*Le renforcement de la confiance entre les familles et l'école est un enjeu majeur de notre système éducatif.*

*Elle est fondamentale à l'épanouissement et la réussite de tous les élèves.*

*L'Arbre de Confiance permet de mesurer la confiance, il permet ensuite d'agir pour la renforcer et ainsi créer un climat scolaire serein et apaisé.*

**Samuel Cywie** - Porte-parole de la PEEP



# Qui sommes nous ?

**TrustInside® est un institut spécialiste de la confiance.** Il conçoit, modélise et diffuse des outils de mesure de la confiance basés sur « L'Arbre de Confiance® », fruit de 3 ans de Recherche & Développement (2012-2014).

**TrustInside® collabore avec de nombreuses institutions** pour améliorer la confiance dans tous les pans de la société et de l'économie.

Sa méthode et ses outils sont déployés dans des environnements complexes et diversifiés :

- Etablissements scolaires (confiance entre jeunes, parents et enseignants)
- Entreprises, institutions publiques, fédération professionnelle, grandes écoles
- Institutions internationales (confiance dans la gouvernance des Etats, en Afrique, en lien avec la Banque Mondiale et l'UNESCO), Commission européenne ...



## **PIERRE WINICKI**

*Pierre Winicki est le fondateur et Président de TrustInside.*

*Il a créé en 2012 le think tank Institut Confiances, devenu en 2017 le Département R&D de TrustInside.*

*Les recherches que Pierre Winicki a animées ont permis l'émergence du modèle de l'Arbre de Confiance®, puis de Baromètres de Confiance®, permettant d'objectiver, de mesurer et d'agir concrètement sur les facteurs constitutifs de la confiance ou de la défiance.*

*Il applique depuis 3 ans l'Arbre de Confiance et les outils qui en sont issus (applications web et mobiles) pour répondre à des enjeux éducatifs, économiques, politiques et sociétaux : confiance à l'école (relations enseignants-parents-enfants), confiance dans le management et le leadership des entreprises ou des administrations, dans la gouvernance d'Etats (en Afrique notamment), dans la prévention de la radicalisation, dans le retour à l'emploi...*

*C'est dans le cadre de son métier de consultant en conduite du changement, depuis 2002, que Pierre Winicki a pris conscience de l'importance fondamentale pour toute société humaine de la confiance et de la défiance. En 1987, Pierre Winicki a créé une entreprise multimédia éducative, axée sur l'éducation des patients chroniques (Mediavita), fusionnée en 2001 avec une filiale de l'Institut Pasteur.*

*Pierre Winicki est l'auteur du livre « Réussir une réforme publique : comment surmonter ces peurs et croyances qui bloquent le changement » (préface d'Edgard Pisani, éditions Dunod, 2007).*

*Pierre Winicki est titulaire d'un BBA du Groupe ESSEC et a étudié la gestion à l'Université de New-York (NYU). Il a enseigné à l'ENA (il y a notamment été chargé de former, de 2008 à 2010, les jurys de concours en charge du « grand oral »). Il est Chevalier dans l'Ordre National du Mérite.*

# Partenaires

## Confiance & Education



PRÉFECTURE  
DU VAL D'OISE



MINISTÈRE  
DE L'ÉDUCATION NATIONALE,  
DE L'ENSEIGNEMENT SUPÉRIEUR  
ET DE LA RECHERCHE



## Entreprises & Institutions (management & leadership)

(management & leadership)



## Confiance & Relations clients



## Confiance & Gouvernance mondiale



THE WORLD BANK

Working for a World  
Free of Poverty



Organisation  
des Nations Unies  
pour l'éducation,  
la science et la culture



Gouvernement  
de Guinée-Bissau



Ministère de  
l'Éducation  
d'Ukraine



## Confiance & retour à l'emploi





**TrustInside,**  
11 rue Tournefort,  
75005 Paris

---

**Pierre Winicki**  
Tel: +33 6 64 23 94 27  
[pierre.winicki@trustinside.fr](mailto:pierre.winicki@trustinside.fr)

[www.trustinside.fr](http://www.trustinside.fr)

